

ระบบฐานข้อมูล

ด้านการประกันคุณภาพการศึกษา

CHE QA
ONLINE
SYSTEM

CHE QA ONLINE

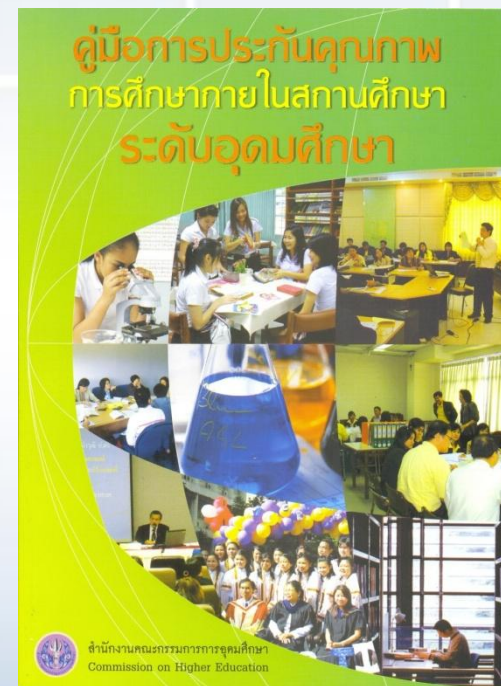
SYSTEM

วัตถุประสงค์

1. ฐานข้อมูลเพื่อการตัดสินใจเชิงนโยบายด้านการประกันคุณภาพการศึกษา
2. อำนวยความสะดวกให้กับสถาบันอุดมศึกษา
 - จัดเก็บข้อมูล
 - e-SAR
 - ประเมินออนไลน์
3. เปิดเผยต่อสาธารณะ

CHE QA Online

- เริ่มโครงการในปีพ.ศ. 2550
- เป็นการศึกษาและพัฒนาร่วมกันระหว่าง สกอ. และมหาวิทยาลัย
นเรศวร
- เป็นระบบฐานข้อมูลเพื่อสนับสนุนการ
ดำเนินงานของสถาบันอุดมศึกษา โดยมี
แนวทางในการดำเนินงานตาม**คู่มือการ
ประกันคุณภาพการศึกษาภายใน
สถานศึกษา ระดับอุดมศึกษา**



ข้อมูลหลักภายในระบบ CHE QA Online

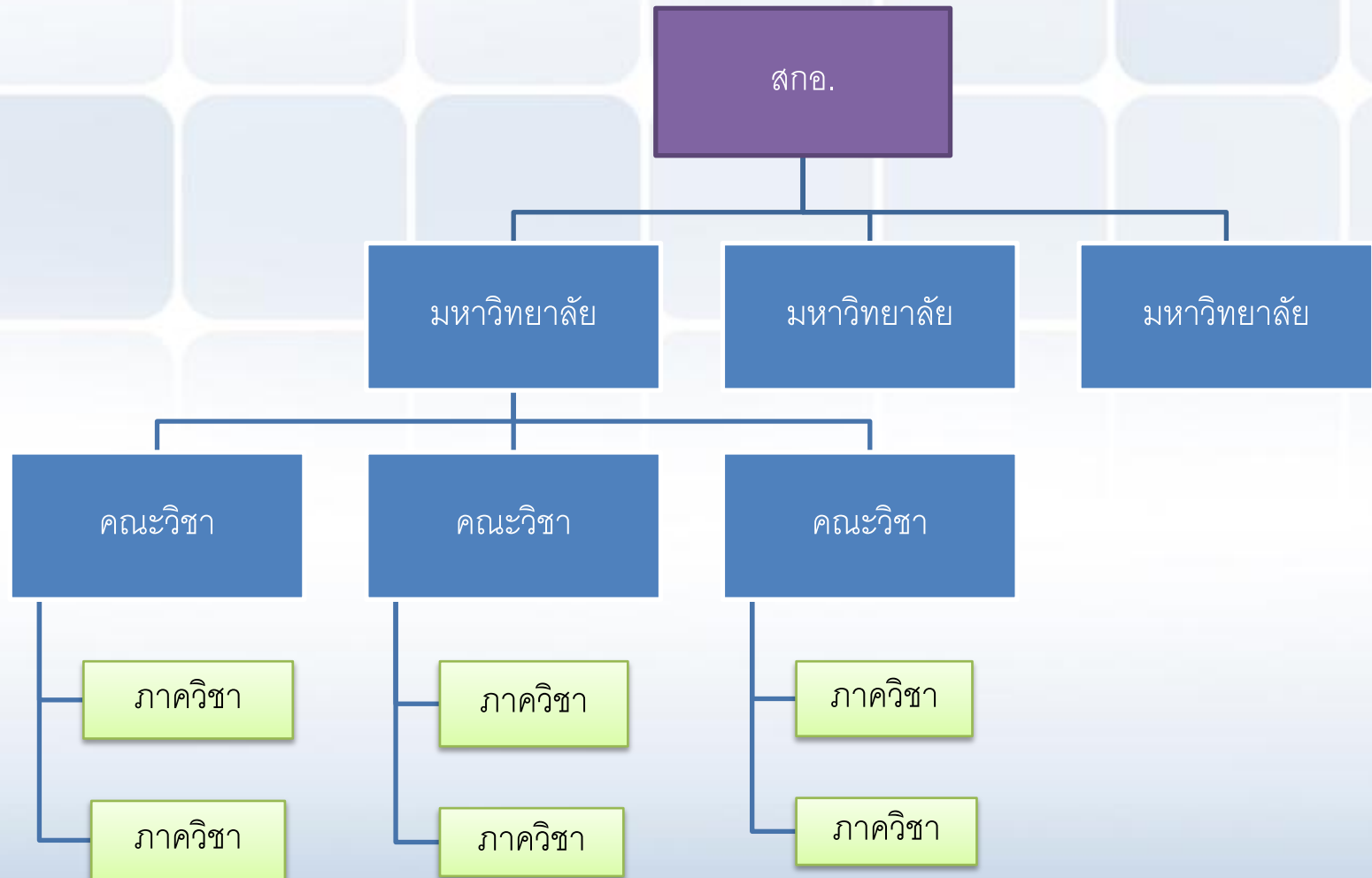
ข้อมูลเชิงบรรยายถึง
บริบทของ
มหาวิทยาลัย

ผลการประเมินคุณภาพ
การศึกษาภายใน

1. การประเมินตนเอง
2. การประเมินโดยคณะกรรมการ

ข้อมูลพื้นฐาน
**Common Data
Set**

โครงสร้างการจัดเก็บข้อมูล CHE QA Online



ตัวอย่างข้อมูลบริบทมหาวิทยาลัย

ส่วนนำ

- 1.0 บทสรุปผู้บริหาร
- 1.1 ชื่อหน่วยงาน ที่ตั้ง และประวัติความเป็นมาโดยย่อ
- 1.2 ปรัชญา ปณิธาน เป้าหมายและวัตถุประสงค์
- 1.3 โครงสร้างองค์กร และโครงสร้างการบริหาร
- 1.4 รายชื่อผู้บริหาร กรรมการบริหาร กรรมการสภาชุดปัจจุบัน
- 1.5 หลักสูตรและสาขาวิชาที่เปิดสอน
- 1.6 จำนวนนักศึกษา
- 1.7 จำนวนอาจารย์และบุคลากร
- 1.8 ข้อมูลพื้นฐานโดยย่อเกี่ยวกับงบประมาณ และอาคารสถานที่
- 1.9 เอกลักษณ์หรือวัฒนธรรมของสถาบัน
- 1.10 ผลการปรับปรุงตามข้อเสนอแนะของผลการประเมินปีที่ผ่านมา

ส่วนนำ

1.1 ชื่อหน่วยงาน ที่ตั้ง และประวัติความเป็นมาโดยย่อ

มหาวิทยาลัยราชภัฏพิบูลสงคราม

156 หมู่ 5 ต.พลาญชุมพล อ.เมือง จ.พิษณุโลก

ประวัติมหาวิทยาลัยราชภัฏพิบูลสงคราม

พ.ศ. 2464 รัฐบาลได้ประกาศใช้พระราชบัญญัติประถมศึกษาเปิดโอกาสให้ประชาชนทุกคนได้เรียนหนังสือ ความต้องการครูเพิ่มขึ้น มณฑลพิษณุโลกจึงผลิตครู โดยเพิ่มหลักสูตรวิชาชีพครูขึ้นในโรงเรียนประจำมณฑลพิษณุโลก "พิษณุโลกวิทยานัน" ในชั้นมัธยมศึกษาปีที่ 6 และมีมัธยมศึกษาปีที่ 6 เมื่อสำเร็จแล้ว ทางราชการจะบรรจุให้เข้ารับราชการครูทันทีได้รับวุฒิประกาศนียบัตรประโยคครูมูล

พ.ศ. 2469 มณฑลพิษณุโลก ได้รับงบประมาณจากกระทรวงธรรมการ สมทบกับเงินบริจาคของพ่อค้าประชาชนในจังหวัดพิษณุโลก สร้างอาคารเรียนโรงเรียนฝึกหัดประจำมณฑลขึ้นในที่ดินพระราชวังจันทร์ (โรงเรียนพิษณุโลกพิทยาคมปัจจุบัน) เป็นโรงเรียนฝึกหัดครูชาย และได้สถาปณาคณะพระบาทสมเด็จพระปกเกล้าเจ้าอยู่หัวของพระราชนามานโรงเรียน และเชิญเสด็จมาทรงเปิดอาคารเรียน พระบาทสมเด็จพระปกเกล้าเจ้าอยู่หัว พระราชนามาน โรงเรียนว่า "โรงเรียนพิษณุโลกวิทยานัน" และเสด็จพร้อมสมเด็จพระบรมราชินีไพบรณี มาทรงเปิดอาคารเรียน เมื่อวันที่ 7 มกราคม พ.ศ. 2469 เวลาประมาณ 16.30 น.

พ.ศ. 2476 กระทรวงธรรมการเปิดแผนกฝึกหัดครูขึ้นในโรงเรียนสตรีประจำมณฑล พิษณุโลก (โรงเรียนเฉลิมขวัญสตรีในปัจจุบัน) จัดการศึกษาหลักสูตรประโยคครูมูล (ครู ป.) หลักสูตรประโยคครูประกาศนียบัตรจังหวัด (ครูจ.) และหลักสูตรเป็นประกาศนียบัตรครูประจำตำบล (ป.ป.) ตามลำดับ

พ.ศ. 2497 กระทรวงศึกษาธิการได้ตั้งกรมการฝึกหัดครูขึ้น จึงโอนโรงเรียนสตรีฝึกหัดครูพิษณุโลกไปสังกัดกรมการฝึกหัดครู และปรับปรุงหลักสูตรเป็นประกาศนียบัตรวิชาการศึกษา(ป.กศ.)



ตัวอย่างข้อมูลบริบทมหาวิทยาลัย

ส่วนนำ SAR ผลการประเมินของคณะกรรมการประเมินคุณภาพภายใน รายงานผลการประเมิน

ส่วนนำ

- ❑ 1.0 บทสรุปผู้บริหาร
- ❑ 1.1 ชื่อหน่วยงาน ที่ตั้ง และประวัติความเป็นมาโดยย่อ
- ❑ 1.2 ปรัชญา ปณิธาน เป้าหมายและวัตถุประสงค์
- ❑ 1.3 โครงสร้างองค์กร และโครงสร้างการบริหาร
- ❑ 1.4 รายชื่อผู้บริหาร กรรมการบริหาร กรรมการสภาชุดปัจจุบัน
- ❑ 1.5 หลักสูตรและสาขาวิชาที่เปิดสอน
- ❑ 1.6 จำนวนนักศึกษา
- ❑ 1.7 จำนวนอาจารย์และบุคลากร
- ❑ 1.8 ข้อมูลพื้นฐานโดยย่อเกี่ยวกับงบประมาณ และอาคารสถานที่
- ❑ 1.9 เอกลักษณ์หรือวัฒนธรรมของสถาบัน
- ❑ 1.10 ผลการปรับปรุงตามข้อเสนอแนะของผลการประเมินปีที่ผ่านมา

ส่วนนำ

1.4 รายชื่อผู้บริหาร กรรมการบริหาร กรรมการสภาชุดปัจจุบัน

คณะกรรมการสภามหาวิทยาลัย



ร้อยตรี ดร.ประพาส สิงปะพันธุ์
นายกสภามหาวิทยาลัย



รองศาสตราจารย์ ดร.มังกร ทองสุกสี
อุปนายกสภามหาวิทยาลัย



นายกำพล จิตการณ
กรรมการผู้ทรงคุณวุฒิ



นายรัฐดี วิศวะชัยวัฒน์
กรรมการผู้ทรงคุณวุฒิ



รองศาสตราจารย์ ดร.นคร ณ ลำปาง
กรรมการผู้ทรงคุณวุฒิ



นายสิทิวแพทย์นิสิต ตั้งตระการพงษ์
กรรมการผู้ทรงคุณวุฒิ

ตัวอย่างข้อมูลผลการประเมิน

เลือกปีการศึกษาที่ต้องการ: 2550 2551

ส่วนนำ SAR ผลการประเมินของคณะกรรมการประเมินคุณภาพภายใน รายงานผลการประเมิน

องค์ประกอบคุณภาพ

- 1.ปรัชญา ปณิธาน วัตถุประสงค์ และแผนดำเนินการ
- 2.การเรียนการสอน
- 3.กิจกรรมการพัฒนานิสิตนักศึกษา
- 4.การวิจัย
- 5.การบริการทางวิชาการแก่สังคม
- 6.การทำนุบำรุงศิลปวัฒนธรรม
- 7.การบริหารและการจัดการ
 - 7.1.สภาสถาบันใช้หลักธรรมาภิบาลในการบริหารจัดการแล
 - 7.2.ภาวะผู้นำของผู้บริหารทุกระดับของสถาบัน
 - 7.3.มีการพัฒนาสถาบันสู่องค์กรเรียนรู้
 - 7.4.มีระบบและกลไกในการบริหารทรัพยากรบุคคลเพื่อพัฒนา
 - 7.5.ศักยภาพของระบบฐานข้อมูลเพื่อการบริหาร การเรีย
 - 7.6.ระดับความสำเร็จในการเปิด

การประเมินตนเอง

องค์ประกอบ 7 การบริหารและการจัดการ
 ตัวบ่งชี้ที่ 7.4 มีระบบและกลไกในการบริหารทรัพยากรบุคคลเพื่อพัฒนาและธำรงรักษาไว้ซึ่งบุคลากรมีคุณภาพและประสิทธิภาพ
 ชนิดของตัวบ่งชี้ กระบวนการ

เกณฑ์การประเมิน	คะแนน 1	คะแนน 2	คะแนน 3
	มีการดำเนินการไม่ครบ 3 ข้อแรก	มีการดำเนินการ 3 – 4 ข้อแรก	มีการดำเนินการอย่างน้อย 5 ข้อแรก

หมายเหตุ

เกณฑ์มาตรฐาน ระดับ

ผลการประเมินตนเอง

ผล	มี	ข้อ	เกณฑ์การประเมิน	ผลดำเนินงาน	หลักฐาน
<input type="checkbox"/>	<input checked="" type="checkbox"/>	1	มีการจัดทำแผนการบริหารทรัพยากรบุคคลที่เป็นรูปธรรม ภายใต้การวิเคราะห์ข้อมูลเชิงประจักษ์	วิทยาลัยฯมีการจัดทำแผนการบริหารทรัพยากรบุคคลที่เป็นรูปธรรม โดยมีแผนงานการอบรมสัมมนาบุคลากรภายใน 4 เรื่อง ในปีการศึกษา 2551 ได้แก่ 1) สัมมนาเรื่องการทำแผนงานโครงการและการจัดทำ SAR 2) อบรมการวิจัยเบื้องต้น 3) อบรมผู้ดูแลระบบบริการการศึกษา 4) อบรมอาจารย์ใหม่ ประจำปีการศึกษา 2552 ซึ่งทั้ง 4 เรื่องสถาบันได้วิเคราะห์แล้วถึงความสำคัญเร่งด่วนต่อการพัฒนาบุคลากร	ว.7.4-1 แผนงานการอบรมสัมมนาบุคลากร (ภายใน)
			มีระบบและกลไกในการบริหารทรัพยากร	มีระบบและกลไกในการ	ว.7.4-2 1 กอ 5ปีแผน

ตัวอย่างข้อมูลผลการประเมิน

มูลค่ารวมเป็นภาพรวม)			
จำนวนกิจกรรมหรือโครงการบริการวิชาการที่จัดการสำรวจความพึงพอใจ	413	413	413
ค่าเฉลี่ย = 502,000 ค่าหาร = 413,000 ผลลัพธ์ = 82,271			
ผลการประเมินของคณะกรรมการปีที่ผ่านมา			
เป้าหมาย	ผลดำเนินการ	คะแนนประเมินจากคณะกรรมการ	บรรลุเป้าหมาย
ร้อยละ 75 – ร้อยละ 84	80,090	2	บรรลุเป้าหมาย
ผลการประเมินตนเองปีนี้			
เป้าหมาย	ผลดำเนินการ	คะแนนการประเมินตนเอง	บรรลุเป้าหมาย
ร้อยละ 75 – ร้อยละ 84	82,271	3	บรรลุเป้าหมาย
ผลการดำเนินงาน			

ทุกคณะมีผลสำรวจความพึงพอใจในโครงการ/กิจกรรมที่ดำเนินการ โดยผลสำรวจครอบคลุมความพึงพอใจใน 4 ประเด็น คือ

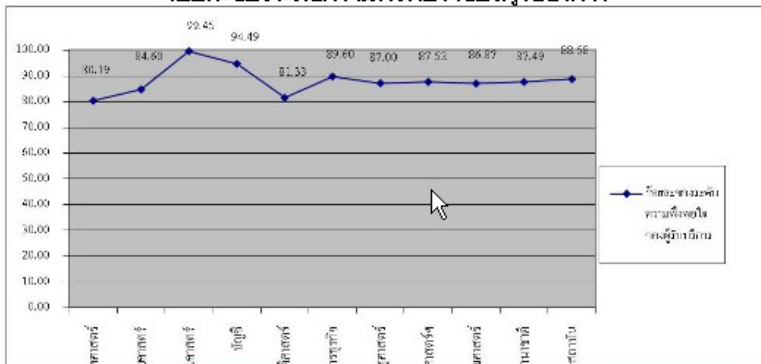
1. ด้านกระบวนการ ขั้นตอนการให้บริการ
2. ด้านเจ้าหน้าที่ผู้ให้บริการ
3. สิ่งอำนวยความสะดวก
4. คุณภาพการให้บริการ

และครอบคลุมบทบาทของสถาบันอุดมศึกษา 3 ด้าน คือ

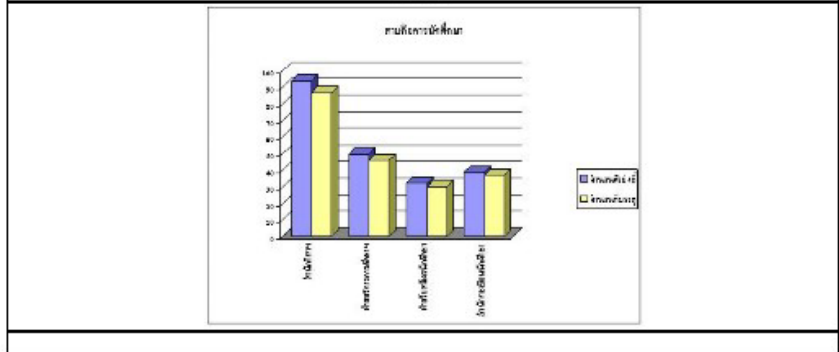
1. การเป็นผู้เตือนสติสังคม
2. การชี้นำสังคม
3. การตอบสนองความต้องการของสังคม

จากผลการสำรวจพบว่าระดับความพึงพอใจของผู้รับบริการทางวิชาการในภาพรวมของสถาบันมีค่าเฉลี่ยร้อยละ 88.58 (สูงกว่าปีการศึกษา 2550 ซึ่งมีค่าเฉลี่ยร้อยละ 80.09) โดยมีคณะวิชารวม 7 คณะได้รับผลประเมินความพึงพอใจมากกว่าร้อยละ 85 และคณะที่เหลืออีก 3 คณะได้รับผลประเมินความพึงพอใจระหว่างร้อยละ 80 ถึงร้อยละ 84 มีรายละเอียดตามตารางต่อไปนี้

ร้อยละของระดับความพึงพอใจของผู้รับบริการ



ภาพเปรียบเทียบจำนวนตัวบ่งชี้ที่กำหนดและตัวบ่งชี้บรรลุเป้าหมายของสายวิชาการนักศึกษา



รายการเอกสาร

เอกสารหมายเลข 1.2.1

เอกสารวิธีการเก็บรวบรวมข้อมูลผลการดำเนินงานของตัวบ่งชี้และความเชื่อถือได้ของข้อมูลที่ได้รับ รวมถึงระบบการเก็บรักษาและดูแลเอกสารหรือข้อมูล

เอกสารแผนปฏิบัติการประจำปีการศึกษา 2551

อ้างอิงตามเอกสาร

หมายเลข 1.1.9

รายงานสรุปผลการบรรลุเป้าหมายตามตัวบ่งชี้ของแผนปฏิบัติงานประจำปีการศึกษา 2551

อ้างอิงตามเอกสาร

หมายเลข 1.1.10

ตารางสรุปผลการบรรลุเป้าหมายตามตัวบ่งชี้ จำแนกตามภารกิจของสถาบันอุดมศึกษา และตารางสรุปผลการบรรลุเป้าหมายตามตัวบ่งชี้

อ้างอิงตามเอกสาร

หมายเลข 1.1.11

จำแนกตามยุทธศาสตร์ของแผนพัฒนามหาวิทยาลัยกรุงเทพ ปีการศึกษา 2551 - 2555

อ้างอิงตามเอกสาร

หมายเลข 1.1.12

คำสั่งมหาวิทยาลัยกรุงเทพที่ 412/2551 เรื่อง แต่งตั้งคณะกรรมการประเมินผลการดำเนินงานตามตัวบ่งชี้ของแผนปฏิบัติงานประจำปีของหน่วยงานสายวิชาการ

อ้างอิงตามเอกสาร

หมายเลข 1.1.13

คำสั่งมหาวิทยาลัยกรุงเทพที่ 429/2551 เรื่อง แต่งตั้งคณะกรรมการประเมินผลการดำเนินงานตามตัวบ่งชี้ของแผนปฏิบัติงานประจำปีของสายวิทยาลัยนานาชาติ

อ้างอิงตามเอกสาร

หมายเลข 1.1.14

คำสั่งมหาวิทยาลัยกรุงเทพที่ 440/2551 เรื่อง แต่งตั้งคณะกรรมการประเมินผลการดำเนินงานตามตัวบ่งชี้ของแผนปฏิบัติงานของหน่วยงานสายการคลัง

อ้างอิงตามเอกสาร

หมายเลข 1.1.18

เอกสารการวิเคราะห์ความสอดคล้องระหว่างกลยุทธ์ แผนดำเนินงาน เป้าประสงค์ เป้าหมายของมหาวิทยาลัยกรุงเทพกับยุทธศาสตร์และแผนพัฒนาของชาติ

ผลการประเมินของคณะกรรมการปีนี้

เป้าหมาย	ผลดำเนินการ	คะแนนประเมินจากคณะกรรมการ	บรรลุเป้าหมาย
ร้อยละ 85-95	92,797	3	บรรลุเป้าหมาย

หมายเหตุ / ข้อสังเกต :

ตัวอย่างข้อมูลพื้นฐาน Common Data Set

ระบบฐานข้อมูลด้านการประกันคุณภาพการศึกษา ระดับอุดมศึกษา	
CHE QA ONLINE SYSTEM	
committee	
เลือกปีการศึกษาที่ต้องการ: 2550 2551 2552	
ส่วนนำ SAR ผลการประเมินของคณะกรรมการประเมินคุณภาพภายใน รายงานผลการประเมิน	
หากต้องการเรียกดู Common DataSet บางรายการโปรดระบุ	
มหาวิทยาลัยราชภัฏวไลยอลงกรณ์	Report Excel Export
ชื่อข้อมูลพื้นฐาน	คณะครุศาสตร์/คณะวิ
องค์ประกอบที่ 1	
จำนวนตัวบ่งชี้ของแผนปฏิบัติงานประจำปีงบประมาณทั้งหมด	40
จำนวนตัวบ่งชี้ของแผนปฏิบัติงานประจำปีที่มีบรรลุเป้าหมาย	34
องค์ประกอบที่ 2	
จำนวนหลักสูตรที่เปิดสอนทั้งหมด	15
--ระดับอนุปริญญา	1
--ระดับปริญญาตรี	11
--ระดับ ป.บัณฑิต	2
--ระดับปริญญาโท (แผน ก)	1
--ระดับปริญญาโท (แผน ข)	0
--ระดับ ป.บัณฑิตชั้นสูง	0
--ระดับปริญญาเอก	0
--ระดับปริญญาโท (แผน ก และแผน ข)	0
จำนวนหลักสูตรที่มีจำนวนและคุณภาพอาจารย์เป็นไปตามเกณฑ์มาตรฐานหลักสูตร พ.ศ. 254๘และแนวปฏิบัติที่	15
--ระดับอนุปริญญา	1
--ระดับปริญญาตรี	11
--ระดับ ป.บัณฑิต	2
--ระดับปริญญาโท	1
--ระดับ ป.บัณฑิตชั้นสูง	0
--ระดับปริญญาเอก	0
จำนวนหลักสูตรบัณฑิตศึกษาที่อาจารย์มีภาระงานที่ปรึกษาวิทยานิพนธ์และการค้นคว้าอิสระ เป็นไปตามเกณฑ์มาตรฐานหลักสูตร	1
--ระดับปริญญาโท	1
--ระดับปริญญาเอก	0
จำนวนหลักสูตรบัณฑิตศึกษาที่นักศึกษาปฏิบัติตามเกณฑ์สำเร็จการศึกษาครบถ้วนตามที่ระบุในเกณฑ์มาตรฐานหลักสูตร	3
--ระดับ ป.บัณฑิต	2
--ระดับปริญญาโท	1
--ระดับ ป.บัณฑิตชั้นสูง	0
--ระดับปริญญาเอก	0

ตัวอย่างข้อมูลพื้นฐาน Common Data Set

คณะครุศาสตร์	คณะวิทยาการจัดการ	คณะวิทยาศาสตร์และเทคโนโลยี	คณะมนุษยศาสตร์และสังคมศาสตร์	คณะเทคโนโลยีอุตสาหกรรม	คณะเทคโนโลยีการเกษตรและอาหาร	รวม	จำนวนอื่นอัน
40	23	40	89	23	18	233	757
34	21	35	80	22	17	209	635
15	22	23	20	10	7	97	97
1	2	0	1	0	0	4	4
11	19	22	19	10	6	87	87
2	0	0	0	0	0	2	2
1	1	1	0	0	1	4	4
0	0	0	0	0	0	0	0
0	0	0	0	0	0	0	0
0	0	0	0	0	0	0	0
0	0	0	0	0	0	0	0
15	22	23	20	10	7	97	83
1	2	0	1	0	0	4	4
11	19	22	19	10	6	87	87
2	0	0	0	0	0	2	2
1	1	1	0	0	1	4	4
0	0	0	0	0	0	0	0
0	0	0	0	0	0	0	0
1	1	1	0	0	1	4	4
1	1	1	0	0	1	4	4
0	0	0	0	0	0	0	0
3	1	1	0	0	1	6	6
2	0	0	0	0	0	2	2
1	1	1	0	0	1	4	4
0	0	0	0	0	0	0	0
0	0	0	0	0	0	0	0

การเข้าใช้งานระบบ

- ผู้ใช้งานระบบ

- เข้าดูข้อมูลอย่างเดียว

การเข้าถึงระบบ CHE QA Online

สามารถเข้าสู่ระบบ CHE QA Online ได้ **2 ทางเลือก**
ดังต่อไปนี้

1. เข้า website www.mua.go.th แล้วเลือกคลิกที่ CHE QA ONLINE SYSTEM หรือระบบฐานข้อมูลประกันคุณภาพการศึกษาที่อยู่ทางซ้ายมือของหน้าเว็บ หรือ
2. เข้า website www.cheqa.mua.go.th



www.mua.go.th

CHE QA ONLINE SYSTEM

ระบบฐานข้อมูล
ประกันคุณภาพการศึกษา

คลิกที่

คลิกที่

ระบบฐานข้อมูลด้านการประกันคุณภาพการศึกษา ระดับอุดมศึกษา

CHE QA ONLINE SYSTEM *Version 2*



ประกาศข่าวสาร

ประกาศ: ขณะนี้ มีการปรับปรุง โปรแกรมสำหรับ Generated Full Paper(ปรับปรุง 10 มิถุนายน 2553) ดังนั้นทุกท่านสามารถ download โปรแกรมใหม่ได้อีกครั้ง...

สำหรับสถาบันที่นำระบบ CHEQA Online System ไปติดตั้งที่สถาบัน โปรดทำการ Updated Script ฐานข้อมูลสำหรับการ Generated Full Paper ได้ที่ [Fixed-FullPaper\(ปรับปรุง: 15 กค. 2553\)](#)

สำหรับสถาบันที่นำระบบไปติดตั้ง เนื่องจากมีการมอบว่ารายงาน ป1+ นั้นแสดงผลรายงาน ไม่ถูกต้อง จึงจำเป็นต้องจะติดตั้ง Updated Script สำหรับการออกรายงาน ป1+ โปรดดาวน์โหลด [usp_getRptP1_plus.sql](#)

เลือกกลุ่มสถาบัน : มหาวิทยาลัยของรัฐ

สถาบัน : มหาวิทยาลัยธรรมศาสตร์

ชื่อผู้ใช้งาน :

รหัสผ่าน :

 จำมหาวิทยาลัยไว้?

เข้าสู่ระบบ

เข้าสู่ระบบเพื่อดูอย่างเดียว

คลิกที่



โปรดทำการเปิดการใช้งาน javascript และ cookies

คู่มือการใช้งาน | คู่มือการเพิ่มอัตลักษณ์ | ขั้นตอนการทำงานของระบบ

- [แนวทางการดำเนินงานและการปรับปรุงระบบ CHE QA Online ปีการศึกษา 2552 - 19 ก.ค. 2553 10:53](#)
- [การใช้งาน Webboard สอบถามปัญหาและแลกเปลี่ยนความคิดเห็น - 25 ก.พ. 2553 11:33](#)
- [แนวทางการคำนวณคะแนนองค์ประกอบตามนโยบายรัฐบาล "สถานศึกษา 3D" - 5 ก.พ. 2553 14:02](#)
- [CHE QA Online เปิด feature การเผยแพร่ข้อมูลการประกันคุณภาพของสถาบันอุดมศึกษา - 18 ม.ค. 2553 11:37](#)
- [รายชื่อสถาบันอุดมศึกษาที่ได้ส่งรายงานเข้าสู่ระบบ CHE QA Online - 19 ก.ค. 2553 17:14](#)
- [คู่มือการใช้งาน - 7 ม.ค. 2553 17:33](#)
- [ข้อควรระวังในการบันทึกข้อมูลในฐานะผู้ประเมิน \(assessor\)!! - 1 ก.ย. 2552 09:37](#)
- [ขั้นตอนในการบันทึกข้อมูลภายในระบบ CHE QA](#)



ระบบฐานข้อมูลด้านการประกันคุณภาพการศึกษา ระดับอุดมศึกษา

CHE QA ONLINE SYSTEM *Version 2*

ประกาศ: เปิดเข้าใช้งานเพื่อตัวอย่างเดียว!

ปีการศึกษา: 2551

เลือกกลุ่มสถาบัน: -

สถาบัน: -

คณะ/สังกัด: --ระดับเสกบัณฑิต/มหาวิทยาลัย--

[วิธีใช้](#)

ประกาศข่าวสาร

- แนวทางการดำเนินงานและการปรับปรุงระบบ CHE QA Online ปีการศึกษา 2552 - 19 ก.ค. 2553 10:53
- การใช้งาน Webboard สอบถามปัญหาและแลกเปลี่ยนความคิดเห็น - 25 ก.พ. 2553 11:33
- แนวทางการคำนวณคะแนนองค์ประกอบตามนโยบายรัฐบาล "สถานศึกษา 3D" - 5 ก.พ. 2553 14:02
- CHE QA Online เปิด feature การเผยแพร่ข้อมูลการ

2553



ระบบฐานข้อมูลด้านการประกันคุณภาพการศึกษา ระดับอุดมศึกษา

CHE QA ONLINE SYSTEM *Version 2*

คลิกที่



ประกาศ: เปิดเข้าใช้งานเพื่อตัวอย่างเดียว!

ปีการศึกษา: 2551

เลือกกลุ่มสถาบัน: 2552

สถาบัน: 2551

คณะ/สังกัด: --ระดับเสกบัณฑิต/มหาวิทยาลัย--

[เข้าสู่ระบบเพื่อตัวอย่างเดียว](#)

โปรดทำการเปิดการใช้งาน javascript และ cookies

คู่มือการใช้งาน | ขั้นตอนการทำงานของระบบ

MSN Support: cheqa@windowslive.com

Webboard : [เว็บบอร์ดสอบถามปัญหา](#)

หมายเหตุ: โปรดอ่านรายละเอียดใน Webboard ก่อนการใช้งานทุกครั้ง

[วิธีใช้](#)

ประกาศข่าวสาร

- แนวทางการดำเนินงานและการปรับปรุงระบบ CHE QA Online ปีการศึกษา 2552 - 19 ก.ค. 2553 10:53
- การใช้งาน Webboard สอบถามปัญหาและแลกเปลี่ยนความคิดเห็น - 25 ก.พ. 2553 11:33
- แนวทางการคำนวณคะแนนองค์ประกอบตามนโยบายรัฐบาล "สถานศึกษา 3D" - 5 ก.พ. 2553 14:02
- CHE QA Online เปิด feature การเผยแพร่ข้อมูลการประกันคุณภาพของสถาบันอุดมศึกษา - 18 ม.ค. 2553 11:37
- รายชื่อสถาบันอุดมศึกษาที่ได้ส่งรายงานเข้าสู่ระบบ CHE QA Online - 19 ก.ค. 2553 17:14
- คู่มือการใช้งาน - 7 ม.ค. 2553 17:33
- ขั้นตอนในการบันทึกข้อมูลภายในระบบ CHE QA Online - 7 ม.ค. 2553 17:34
- ข้อมูล ISCED กลุ่มสาขาวิชา - 26 พ.ค. 2553 09:32

สู่ระบบ

QA

53 09:32



ประกาศ: เปิดเข้าใช้งานเพื่อคุณอย่างเดียว!

ปีการศึกษา

เลือกกลุ่มสถาบัน :

สถาบัน :

คณะ/สังกัด

- มหาวิทยาลัยเกษตรศาสตร์ บางเขน
- มหาวิทยาลัยธรรมศาสตร์**
- มหาวิทยาลัยนครพนม
- มหาวิทยาลัยนเรศวร
- มหาวิทยาลัยมหาสารคาม
- มหาวิทยาลัยแม่โจ้
- มหาวิทยาลัยศรีนครินทรวิโรฒ
- มหาวิทยาลัยศิลปากร
- มหาวิทยาลัยสงขลานครินทร์
- สถาบันบัณฑิตพัฒนบริหารศาสตร์

อย่างเดีย

javascript และ cookies

[การทำงานของระบบ](#)

MSN Support : cheqa@windowslive.com

Webboard : [เวปบอร์ดสอบถามปัญหา](#)

หมายเหตุ: โปรดอ่านรายละเอียดใน Webboard ก่อนการเพิ่มกระทู้ใหม่



ระบบฐานข้อมูลด้านการประกันคุณภาพการศึกษา ระดับอุดมศึกษา CHE QA ONLINE SYSTEM *Version 2*

ประกาศ: เปิดใช้งานเพื่อตัวอย่างเดียว!

ปีการศึกษา 2551

เลือกกลุ่มสถาบัน : มหาวิทยาลัยของรัฐ

สถาบัน : มหาวิทยาลัยธรรมศาสตร์

คณะ/สังกัด

- ระดับสถาบัน/มหาวิทยาลัย--
- ระดับสถาบัน/มหาวิทยาลัย--
- คณะทันตแพทยศาสตร์
- คณะนิติศาสตร์
- คณะพยาบาลศาสตร์
- คณะพาณิชยศาสตร์และการบัญชี
- คณะแพทยศาสตร์
- คณะรัฐศาสตร์
- คณะวารสารศาสตร์และสื่อสารมวลชน
- คณะวิทยาศาสตร์และเทคโนโลยี
- คณะวิศวกรรมศาสตร์
- คณะศิลปกรรมศาสตร์
- คณะศิลปศาสตร์
- คณะเศรษฐศาสตร์
- คณะสถาปัตยกรรมศาสตร์และการผังเมือง
- คณะสหเวชศาสตร์
- คณะสังคมวิทยาและมนุษยวิทยา
- คณะสังคมสงเคราะห์ศาสตร์
- คณะสาธารณสุขศาสตร์
- วิทยาลัยนวัตกรรมการอุดมศึกษา
- วิทยาลัยนานาชาติปรีดี พนมยงค์

script and cookies

งานของระบบ

indowslive.com

ขถามปัญหา

ard ก่อนทางเพิ่มกระตู้ใหม่



ระบบฐานข้อมูลด้านการประกันคุณภาพการศึกษา ระดับอุดมศึกษา

CHE QA ONLINE SYSTEM *Version 2*

ประกาศ: เปิดเข้าใช้งานเพื่อตัวอย่างเดียว!

ปีการศึกษา:

เลือกกลุ่มสถาบัน:

สถาบัน:

คณะ/สังกัด:

[เข้าสู่ระบบเพื่อตัวอย่างเดียว](#)

โปรดทำการเปิดการใช้งาน javascript และ cookies

[คู่มือการใช้งาน](#) | [ขั้นตอนการทำงานของระบบ](#)

MSN Support : cheqa@windowslive.com

Webboard : [เวปบอร์ดสอบถามปัญหา](#)

หมายเหตุ: โปรดอ่านรายละเอียดใน Webboard ก่อนการเพิ่มกระทู้ใหม่

ประกาศข่าวสาร

- [แนวทางการดำเนินงานและการปรับปรุงระบบ CHE QA Online ปีการศึกษา 2552 - 19 ก.ค. 2553 10:53](#)
- [การใช้งาน Webboard สอบถามปัญหาและแลกเปลี่ยนความคิดเห็น - 25 ก.พ. 2553 11:33](#)
- [แนวทางการคำนวณคะแนนองค์ประกอบตามนโยบาย รัฐบาล "สถานศึกษา 3D" - 5 ก.พ. 2553 14:02](#)
- [CHE QA Online เปิด feature การเผยแพร่ข้อมูลการประกันคุณภาพของสถาบันอุดมศึกษา - 18 ม.ค. 2553 11:37](#)
- [รายชื่อสถาบันอุดมศึกษาที่ได้ส่งรายงานเข้าสู่ระบบ CHE QA Online - 19 ก.ค. 2553 17:14](#)
- [คู่มือการใช้งาน - 7 ม.ค. 2553 17:33](#)
- [ขั้นตอนในการบันทึกข้อมูลภายในระบบ CHE QA Online - 7 ม.ค. 2553 17:34](#)
- [ข้อมูล ISCED กลุ่มสาขาวิชา - 26 พ.ค. 2553 09:32](#)



ระบบฐานข้อมูลด้านการประกันคุณภาพการศึกษา ระดับอุดมศึกษา CHE QA ONLINE SYSTEM

committee

เลือกปีการศึกษาที่ต้องการ: 2550 2551 **2552**

ส่วนนำ SAR ผลการประเมินของคณะกรรมการประเมินคุณภาพภายใน รายงานผลการประเมิน

เลือกสถาบัน/คณะ/สำนัก ใหม่

รายงาน

- รายงานตารางที่ ส.1 ส.1+
- รายงานตารางที่ ส.2
- รายงานตารางที่ ส.3
- รายงานตารางที่ ส.4
- **รายงานตารางที่ ป.1** ป.1+
- รายงานตารางที่ ป.2 ป.2+
- รายงานตารางที่ ป.3 ป.3+
- รายงานตารางที่ ป.4 ป.4+
- รายงานข้อมูลพื้นฐาน Common Data Set [เฉพาะที่บันทึกภาพรวมสถาบัน]
- พิมพ์รายงานการประเมินตนเองของสถาบัน
- เรียกดูโครงสร้างมหาวิทยาลัย



ระบบฐานข้อมูลด้านการประกันคุณภาพการศึกษา ระดับอุดมศึกษา CHE QA ONLINE SYSTEM

committee 

เลือกปีการศึกษาที่ต้องการ: 2550 **2551** 2552

ส่วนนำ SAR ผลการประเมินของคณะกรรมการประเมินคุณภาพภายใน รายงานผลการประเมิน

ส่วนนำ

- 1.0 บทสรุปผู้บริหาร
- 1.1 ชื่อหน่วยงาน ที่ตั้ง และประวัติความเป็นมาโดยย่อ
- 1.2 **ปรัชญา ปณิธาน เป้าหมายและวัตถุประสงค์**
- 1.3 โครงสร้างองค์กร และโครงสร้างการบริหาร
- 1.4 รายชื่อผู้บริหาร กรรมการบริหาร กรรมการสภายุทธปัจจุบัน
- 1.5 หลักสูตรและสาขาวิชาที่เปิดสอน
- 1.6 จำนวนนักศึกษา
- 1.7 จำนวนอาจารย์และบุคลากร
- 1.8 ข้อมูลพื้นฐานโดยย่อเกี่ยวกับงบประมาณ และอาคารสถานที่
- 1.9 เอกลักษณ์หรือวัฒนธรรมของสถาบัน
- 1.10 ผลการปรับปรุงตามข้อเสนอแนะของผลการประเมินปีที่ผ่านมา

ส่วนนำ

1.2 ปรัชญา ปณิธาน เป้าหมายและวัตถุประสงค์

ปรัชญา/วิสัยทัศน์/พันธกิจ/ประเด็นยุทธศาสตร์/เป้าประสงค์

ปรัชญา

สถาบันอุดมศึกษาเพื่อการพัฒนาท้องถิ่น

วิสัยทัศน์

ภายในปี พ.ศ. 2565 มหาวิทยาลัยราชภัฏพิบูลสงครามจะเป็นมหาวิทยาลัยสมบูรณ์แบบ(Comprehensive University) ในกำกับของรัฐบริหารจัดการศึกษาทุกพันธกิจอย่างมีคุณภาพเป็นไปตามมาตรฐานการจัดการอุดมศึกษาของชาติเพื่อการพัฒนาท้องถิ่น และประเทศอย่างยั่งยืน



พันธกิจ

1. ผลิตบัณฑิตที่มีคุณธรรม คุณภาพ
2. ศึกษา วิจัย สร้างสรรค์ ส่งเสริม และถ่ายทอดองค์ความรู้สู่ท้องถิ่นและสากล
3. ผลิต และพัฒนาครู และบุคลากรทางการศึกษาให้มีคุณภาพ
4. บริการวิชาการแก่สังคม และสืบสานโครงการอันเนื่องมาจากแนวพระราชดำริ
5. ส่งเสริม สร้างสรรค์ศิลปวัฒนธรรม บำรุงรักษาทรัพยากรธรรมชาติและสิ่งแวดล้อม
6. พัฒนาระบบการบริหารจัดการให้เกิดการบริหารจัดการที่ดี

ประเด็นยุทธศาสตร์/เป้าประสงค์

ประเด็นยุทธศาสตร์ที่ 1

สร้างโอกาสในการศึกษาระดับอุดมศึกษา
เป้าประสงค์

ประเด็นยุทธศาสตร์ที่ 4

ให้บริการวิชาการที่มีคุณภาพแก่ท้องถิ่น
เป้าประสงค์

ประชาชนในท้องถิ่นได้รับบริการทางวิชาการอย่างเหมาะสมและทั่วถึง

ประเด็นยุทธศาสตร์ที่ 5

ความเชื่อถือได้ของข้อมูล

- กำหนดสิทธิ์ผู้ใช้งานระดับต่าง ๆ
- มีระบบตรวจสอบข้อมูลตามลำดับชั้น
- กำหนดคะแนนอัตโนมัติตามเกณฑ์ที่กำหนด
- คณะกรรมการประเมินตรวจสอบข้อมูลก่อนส่งเข้าสู่ระบบ

การใช้งานของสถาบันอุดมศึกษา

- ปีการศึกษา 2550 สถาบันอุดมศึกษาส่งข้อมูลเข้าสู่ระบบจำนวน 34 แห่ง (23.29%) จากทั้งหมด 146 แห่ง
- ปีการศึกษา 2551 มีสถาบันอุดมศึกษาส่งข้อมูลเข้าสู่ระบบจำนวน 104 แห่ง (70.75%) จากทั้งหมด 147 แห่ง
- ปีการศึกษา 2552 อยู่ในระหว่างการประเมินของสถาบันอุดมศึกษา

ขอขอบคุณ

CHE QA
ONLINE
SYSTEM

CHE QA ONLINE