

แนวทางการตอบคำถาม และข้อหารือ การพิจารณาความสอดคล้องของหลักสูตร

สำนักมาตรฐานและประเมินผลอุดมศึกษา

สำนักงานปลัดกระทรวงการอุดมศึกษา

วิทยาศาสตร์ วิจัยและนวัตกรรม

เรื่อง : แนวทางการตอบคำถาม และข้อหารือ การพิจารณาความสอดคล้องของหลักสูตร			
สำนัก/หน่วยงาน สำนักมาตรฐานและประเมินผลอุดมศึกษา			
หมายเลขเอกสาร :			
แก้ไขครั้งที่ : -	วันที่	19 กรกฎาคม 2562	หน้าที่

1. วัตถุประสงค์ (Objectives)

1.1 เพื่อเป็นคู่มือและแนวปฏิบัติในการพิจารณาความสอดคล้องของหลักสูตรระดับอุดมศึกษาของสถาบันอุดมศึกษาให้มีมาตรฐานและคุณภาพสอดคล้องตามเกณฑ์มาตรฐานฯ ที่เกี่ยวข้องได้อย่างมีประสิทธิภาพ และทันเวลา

1.2 เพื่อให้เจ้าหน้าที่สำนักมาตรฐานและคุณภาพอุดมศึกษาใช้เป็นแนวทางในการพิจารณาความสอดคล้องของหลักสูตรระดับอุดมศึกษาของสถาบันอุดมศึกษาให้เป็นไปในทิศทางเดียวกัน

2. ขอบเขต (Scope)

เอกสารฉบับนี้เป็นแนวทางการตอบคำถาม และข้อหารือ การพิจารณาความสอดคล้องของหลักสูตรสำหรับการปฏิบัติงานของกลุ่มผู้ปฏิบัติงาน (เจ้าหน้าที่) หลังจากสถาบันอุดมศึกษาจัดทำข้อมูลหลักสูตรเข้าสู่ระบบ CHECO

3. คำจำกัดความ (Definition)

หลักสูตรใหม่ หมายถึง หลักสูตรที่สถาบันอุดมศึกษาไม่เคยเปิดสอนในระดับและสาขาวิชานั้นมาก่อน หรือปิดสอนไปแล้วแต่ต้องการกลับมาเปิดสอนอีกครั้งหนึ่ง (ซึ่งหมายรวมถึงหลักสูตรที่สถาบันอุดมศึกษาเปิดสอนเดิมอยู่แล้ว แต่ประสงค์จะเปิดสอนในคณะ/วิทยาเขตอื่นๆ เพิ่มเติม สถาบันอุดมศึกษาควรจัดทำเป็นหลักสูตรใหม่ หากหลักสูตรดังกล่าวมีปรัชญา วัตถุประสงค์ของหลักสูตร และแหล่งการใช้ทรัพยากรต่างไปจากหลักสูตรเดิม)

หลักสูตรปรับปรุง หมายถึง หลักสูตรที่มีการปรับปรุงในสาระสำคัญของหลักสูตร อาทิ ปรัชญาและวัตถุประสงค์ของหลักสูตร โครงสร้างของหลักสูตร ชื่อหลักสูตร ชื่อปริญญา เนื้อหาสาระสำคัญ ในหมวดวิชาเฉพาะ ระบบการศึกษา

หลักสูตรปรับปรุงเล็กน้อย หมายถึง หลักสูตรที่มีการปรับปรุงในระดับรายวิชา อาทิ การเปลี่ยนชื่อรายวิชา การเปลี่ยนรหัสรายวิชา การเพิ่มรายวิชาเลือก การปรับคำอธิบายรายวิชา โดยไม่กระทบโครงสร้างหลักสูตรและเนื้อหาสาระในหมวดวิชาเฉพาะ

กลุ่มผู้ปฏิบัติงาน (เจ้าหน้าที่) หมายถึง กลุ่มของเจ้าหน้าที่ ภายในสำนักมาตรฐานและคุณภาพอุดมศึกษา

กลุ่มหัวหน้าฝ่าย หมายถึง กลุ่มของหัวหน้าฝ่าย ภายในกลุ่มงานของสำนักมาตรฐาน และคุณภาพอุดมศึกษา

กลุ่มผู้อำนวยการกลุ่ม หมายถึง กลุ่มของผู้บริหารระดับต้น ภายในสำนักมาตรฐานและคุณภาพ อุดมศึกษา

ผู้อำนวยการสำนัก หมายถึง ผู้บริหารสำนักมาตรฐานและคุณภาพอุดมศึกษา

รองเลขาธิการคณะกรรมการการอุดมศึกษา หมายถึง ผู้บริหารสำนักงานปลัดกระทรวง การอุดมศึกษา วิทยาศาสตร์ วิจัยและนวัตกรรม (เดิมคือ สำนักงานคณะกรรมการการอุดมศึกษา)

หลักสูตรสอดคล้องตามมาตรฐานการศึกษาระดับอุดมศึกษาและเกณฑ์มาตรฐาน ที่เกี่ยวข้อง หมายถึง หลักสูตรดังกล่าวสอดคล้องตามเกณฑ์ต่างๆ ที่กระทรวงศึกษาธิการกำหนด

หลักสูตรไม่สอดคล้องตามมาตรฐานการศึกษาระดับอุดมศึกษาและเกณฑ์มาตรฐาน ที่เกี่ยวข้อง หมายถึง หลักสูตรดังกล่าวไม่สอดคล้องตามเกณฑ์ต่างๆ ที่กระทรวงศึกษาธิการกำหนด และไม่แนะนำให้ ผู้เรียนเข้าศึกษา แต่ไม่ห้ามหากประสงค์จะเข้าศึกษาต่อ และเสนอสภาสถาบันอุดมศึกษาให้ชะลอการรับ นักศึกษาทันที รวมทั้งนำหลักสูตรดังกล่าวเข้าสู่กระบวนการปรับปรุงแก้ไขผ่านระบบคลินิกหลักสูตร

4. หน้าที่ความรับผิดชอบ (Responsibilities)

สำนักมาตรฐานและคุณภาพอุดมศึกษา มีหน้าที่ความรับผิดชอบในการพิจารณาและตรวจสอบ รายการข้อมูลหลักสูตรดังกล่าวให้สอดคล้องตาม มาตรฐานการศึกษา ระดับอุดมศึกษา เกณฑ์มาตรฐาน หลักสูตรระดับอุดมศึกษา และเกณฑ์มาตรฐานที่เกี่ยวข้อง และแจ้งผลการพิจารณาความสอดคล้อง ของหลักสูตรดังกล่าวผ่านระบบ CHECO ภายใน 7 วัน นับตั้งแต่ได้รับข้อมูลของแต่ละหลักสูตร โดยระบบจะ แสดงผลการพิจารณาหลักสูตรเพื่อเผยแพร่ต่อสาธารณชน สามารถแบ่งหน้าที่ความรับผิดชอบเป็น 5 กลุ่ม ดังนี้

4.1 กลุ่มผู้ปฏิบัติงาน (เจ้าหน้าที่) มีหน้าที่พิจารณาและตรวจสอบรายการข้อมูล หลักสูตรว่ามีความสอดคล้องตามเกณฑ์มาตรฐานหลักสูตร และเกณฑ์อื่นที่เกี่ยวข้องหรือไม่ สามารถบันทึก ข้อเสนอแนะเพิ่มเติม พร้อมระบุผลการพิจารณาความสอดคล้อง และส่งต่อให้หัวหน้าฝ่ายหรือผู้อำนวยการกลุ่ม พิจารณาต่อไป ทั้งนี้กระบวนการในการมอบหมายภาระหน้าที่ คือเจ้าหน้าที่ผู้ปฏิบัติงาน 1 คนจะทำหน้าที่ พิจารณาข้อมูลของสถาบันอุดมศึกษาตามกลุ่มที่ได้รับมอบหมาย

4.2 กลุ่มหัวหน้าฝ่าย (ถ้ามี) มีหน้าที่พิจารณาและตรวจสอบรายการข้อมูลหลักสูตร จากการปฏิบัติงานของเจ้าหน้าที่ในชั้นต้น หากพิจารณาแล้วมีข้อเสนอแนะเพิ่มเติม สามารถบันทึก ข้อเสนอแนะเพิ่มเติม พร้อมระบุผลการพิจารณาความสอดคล้อง และส่งต่อไปยังผู้อำนวยการกลุ่ม

4.3 กลุ่มผู้อำนวยการกลุ่ม มีหน้าที่พิจารณาและตรวจสอบรายการข้อมูลหลักสูตร จากการปฏิบัติงานของเจ้าหน้าที่ในชั้นต้นและหัวหน้าฝ่าย (ถ้ามี) หากพิจารณาแล้วมีข้อเสนอแนะเพิ่มเติม สามารถบันทึกข้อเสนอแนะเพิ่มเติม พร้อมระบุผลการพิจารณาความสอดคล้อง และส่งต่อไปยังผู้อำนวยการ สำนักมาตรฐานและคุณภาพอุดมศึกษา

4.4 ผู้อำนวยการสำนัก มีหน้าที่พิจารณาและตรวจสอบรายการข้อมูลหลักสูตรจากการปฏิบัติงาน ของเจ้าหน้าที่ในชั้นต้น หัวหน้าฝ่าย (ถ้ามี) และผู้อำนวยการกลุ่ม บันทึกข้อมูลลงฐานข้อมูล เพื่อส่งต่อไปยัง

รองเลขาธิการคณะกรรมการการอุดมศึกษา หากพิจารณาแล้วมีข้อเสนอแนะเพิ่มเติม สามารถส่งข้อมูลหลักสูตรกลับไปยังผู้อำนวยการกลุ่มเพื่อทำการพิจารณาอีกครั้ง

4.4 ผู้บริหาร มีหน้าที่พิจารณาอนุมัติรับทราบหลักสูตรที่สอดคล้องตามเกณฑ์ หรือส่งข้อเสนอแนะในการแก้ไขหลักสูตรที่ไม่สอดคล้องตามเกณฑ์ ไปยังสถาบันอุดมศึกษา

5. แนวทางการตอบคำถาม และข้อหารือ การพิจารณาความสอดคล้องของหลักสูตร

การพิจารณาความสอดคล้องของหลักสูตร ระดับผู้ปฏิบัติงาน (เจ้าหน้าที่) เมื่อเจ้าหน้าที่ Login เข้าสู่ระบบ CHECO เพื่อพิจารณาความสอดคล้องของหลักสูตรที่สถาบันอุดมศึกษาส่งมาขอพิจารณาความสอดคล้องของหลักสูตร เจ้าหน้าที่ปฏิบัติหน้าที่ โดยมีแนวทางการตอบคำถาม และข้อหารือ การพิจารณาความสอดคล้องของหลักสูตร ดังนี้

ประเด็นในการประเมิน	ข้อความ/ประเด็นที่พบปัญหา	แนวทางการตอบคำถาม/ข้อหาหรือ
<ul style="list-style-type: none"> ● รหัสและชื่อหลักสูตร <ul style="list-style-type: none"> - ประเภทการขอรับทราบ - จำนวนปริญญา - เลือกใช้เกณฑ์การประเมิน - วัน/เดือน/ปี ที่สภามหาวิทยาลัยอนุมัติ - ปีการศึกษาที่สภาอนุมัติให้เปิดสอน - หลักสูตรสังกัดคณะ - เริ่มใช้มาตั้งแต่ปี พ.ศ. - ปรับปรุงครั้งสุดท้ายเมื่อปี พ.ศ. ● ชื่อหลักสูตรภาษาไทย ● ชื่อหลักสูตรภาษาอังกฤษ ● สถานที่จัดการเรียนการสอน 	<p>ประเด็น พ.ศ. ที่เริ่มใช้หลักสูตร</p> <p>กรณีหลักสูตรปรับปรุง</p> <ul style="list-style-type: none"> - มหาวิทยาลัยระบุข้อมูล พ.ศ. ที่เริ่มใช้หลักสูตรไม่ถูกต้อง <p>ประเด็น พ.ศ. ที่มีการปรับปรุงครั้งสุดท้าย</p> <p>กรณีหลักสูตรปรับปรุง</p> <ul style="list-style-type: none"> - มหาวิทยาลัยระบุข้อมูล พ.ศ. ที่ปรับปรุงครั้งสุดท้ายไม่ถูกต้อง <p>ประเด็น ปีการศึกษาที่สภาอนุมัติให้เปิดสอน</p> <ul style="list-style-type: none"> - มติสภาของมหาวิทยาลัยหลายแห่งไม่ได้ระบุปีการศึกษาที่เปิดสอน 	<p>- “หลักสูตรนี้เริ่มใช้มาตั้งแต่เมื่อไหร่ หมายถึง การเปิดดำเนินการเป็นครั้งแรก” แนะนำให้มหาวิทยาลัยตรวจสอบข้อมูลหลักสูตรที่เปิดดำเนินการเป็นครั้งแรก โดยอ้างอิงจาก พ.ศ. ที่เป็นหลักสูตรใหม่ หากไม่พบข้อมูลสามารถอ้างอิงจากรหัสของหลักสูตรได้ ทั้งนี้ เจ้าหน้าที่สามารถตรวจสอบข้อมูลหลักสูตรจากฐานข้อมูลหลักสูตรใน Drive U ได้</p> <p>- “หลักสูตรนี้ปรับปรุงครั้งสุดท้ายเมื่อไหร่ หมายถึง ปีการศึกษาที่ปรับปรุงมาก่อนการปรับปรุงครั้งนี้” แนะนำให้มหาวิทยาลัยตรวจสอบข้อมูลหลักสูตรปรับปรุงมาก่อนการปรับปรุงครั้งนี้ ทั้งนี้ เจ้าหน้าที่สามารถตรวจสอบได้จากตารางเปรียบเทียบหลักสูตรใน เอกสารหลักสูตร (มคอ.2) หรือข้อมูลจากฐานข้อมูลหลักสูตรใน Drive U ได้</p> <p>- เจ้าหน้าที่สามารถตรวจสอบข้อมูลได้จาก เอกสารหลักสูตร (มคอ.2) หมวดที่ 1 ข้อที่ 6 สถานภาพของหลักสูตรและการพิจารณาอนุมัติ/เห็นชอบหลักสูตร</p>

ประเด็นในการประเมิน	ข้อคำถาม/ประเด็นที่พบปัญหา	แนวทางการตอบคำถาม/ข้อหาหรือ
	<p>ประเด็น ปี พ.ศ. ของหลักสูตรไม่สอดคล้องกับกำหนดการเปิดสอนที่สภามหาวิทยาลัยให้ความเห็นชอบ/อนุมัติ</p> <p>- มหาวิทยาลัยระบุ ปี พ.ศ. ของหลักสูตรไม่สอดคล้องกับกำหนดการเปิดสอนที่สภามหาวิทยาลัยให้ความเห็นชอบ/อนุมัติ</p> <p>ประเด็น ชื่อหลักสูตรภาษาไทย</p> <p>- สำหรับหลักสูตรสาขาครุศาสตร์และสาขาศึกษาศาสตร์ 4 ปี หรือ 5 ปี มหาวิทยาลัยไม่ได้ระบุ (4 ปี) หรือ (5 ปี)</p>	<p>- แนะนำให้มหาวิทยาลัยระบุ ปี พ.ศ. ของหลักสูตรไม่สอดคล้องกับกำหนดการเปิดสอนที่สภามหาวิทยาลัยให้ความเห็นชอบ/อนุมัติ (ตัวอย่าง เป็นหลักสูตรที่สภาให้ความเห็นชอบเพื่อเปิดดำเนินการเรียนการสอนในภาคเรียนที่ 1/2560 ดังนั้นหลักสูตรนี้จะเป็นหลักสูตรปรับปรุง พ.ศ.2560 จึงจะสอดคล้องกัน)</p> <p>- แนะนำให้มหาวิทยาลัยระบุ (4 ปี) และ (5 ปี) ท้ายชื่อหลักสูตรทั้งในระบบ CHE CO และเอกสารหลักสูตร (มคอ.2) ให้ครบถ้วน</p>
<p>● ชื่อปริญญาและสาขาวิชา</p> <p>- รูปแบบ</p> <p>- หลักเกณฑ์การเรียกชื่อ</p>	<p>ประเด็น ชื่อย่อปริญญาภาษาอังกฤษ</p> <p>- สำหรับหลักสูตรวิทยาศาสตรบัณฑิต ในระบบ CHE CO มีตัวย่อ 2 รูปแบบ คือ B.Sc. และ B.S. บางครั้งมหาวิทยาลัยระบุข้อมูลในระบบ CHE CO และเอกสารหลักสูตร (มคอ.2) ไม่สอดคล้องกัน</p> <p>ประเด็น ชื่อสาขาวิชาที่ระบุในตารางของระบบ CHE CO</p> <p>- มหาวิทยาลัยมักระบุ “สาขาวิชา.....” ลงในช่องชื่อสาขาวิชา</p>	<p>- แนะนำให้มหาวิทยาลัยตรวจสอบข้อมูลในระบบ CHE CO และเอกสารหลักสูตร (มคอ.2) โดยละเอียด</p> <p>- แนะนำให้มหาวิทยาลัยไม่ต้องระบุคำว่า "สาขาวิชา" ลงในช่องชื่อสาขาวิชา</p>

ประเด็นในการประเมิน	ข้อความ/ประเด็นที่พบปัญหา	แนวทางการตอบคำถาม/ข้อหาหรือ
<p>● ข้อมูลประกอบ</p> <ul style="list-style-type: none"> - วิชาเอก - จำนวนหน่วยกิตตลอดหลักสูตร - ภาษาที่ใช้ - การรับผู้เข้าศึกษา - ความร่วมมือกับสถาบันอื่น - การให้ปริญญาแก่ผู้สำเร็จการศึกษา 	<p>ประเด็น วิชาเอก</p> <ul style="list-style-type: none"> - มหาวิทยาลัยมีระบุข้อมูลวิชาเอกไม่ถูกต้อง - มหาวิทยาลัยนำชื่อสาขาวิชา มากรอกในวิชาเอก <p>ประเด็น โครงสร้างหลักสูตร</p> <ul style="list-style-type: none"> - กรณี มหาวิทยาลัยมีหลักสูตรเดียวแต่เปิดสอนหลายแห่ง หรือมีวิทยาเขต หรือนอกที่ตั้ง - มหาวิทยาลัยระบุข้อมูลมาเป็นตัวอักษร ส่งผลให้โครงสร้างหลักสูตรที่แสดงในระบบ CHE CO ไม่สามารถพิจารณาความสอดคล้องได้ - มหาวิทยาลัยระบุรายละเอียดอื่นๆ ในโครงสร้างหลักสูตร - มหาวิทยาลัยระบุข้อมูลโครงสร้างหลักสูตรไม่สอดคล้องกับเอกสารหลักสูตร (มคอ.2) 	<ul style="list-style-type: none"> - ให้คำแนะนำว่าหากวิชาเอกที่กำหนดมามีหน่วยกิตไม่ครบ 30 หน่วยกิต จะไม่ถือว่าเป็นวิชาเอก - แนะนำให้มหาวิทยาลัยมากรอกข้อมูลในหัวข้อวิชาเอก - แนะนำให้มหาวิทยาลัยปรับ Format โครงสร้างหลักสูตรให้อ่านเข้าใจง่าย ไม่สับสน และสอดคล้องกับที่ระบุไว้ในเอกสารหลักสูตร (มคอ 2) โดยการคัดลอกเป็นไฟล์รูปภาพ - แนะนำให้มหาวิทยาลัยระบุเฉพาะโครงสร้างหลักสูตร และ จำนวนหน่วยกิต โดยรวม ส่วนรายละเอียดอื่นๆ ปรากฏตามเอกสารหลักสูตร (มคอ.2)

ประเด็นในการประเมิน	ข้อคำถาม/ประเด็นที่พบปัญหา	แนวทางการตอบคำถาม/ข้อหาหรือ
<p>● สถานภาพหลักสูตรและการพิจารณาอนุมัติ/เห็นชอบหลักสูตร</p> <ul style="list-style-type: none"> - กำหนดเปิดสอน - อาจารย์ผู้รับผิดชอบหลักสูตร - อาจารย์ประจำหลักสูตร 	<p>ประเด็น รายงานการประชุมสภา (มติสภา)</p> <ul style="list-style-type: none"> - มหาวิทยาลัยอาจมีการแนบรายงานการประชุมสภา มหาวิทยาลัยมาทั้งฉบับ ส่งผลให้เสียเวลาในการตรวจสอบ <p>ประเด็น ผลงานทางวิชาการ</p> <ul style="list-style-type: none"> - มหาวิทยาลัยมีกระบวนการทางวิชาการที่แสดงรายละเอียดการเผยแพร่ไม่ครบถ้วน ไม่เป็นไปตามรูปแบบบรรณานุกรม เช่น ไม่บอกแหล่งเผยแพร่ วันเดือนปีที่เผยแพร่ เลขหน้าที่มีการเผยแพร่ เป็นต้น - มหาวิทยาลัยแสดงผลงานทางวิชาการในรูปแบบรายงานสืบเนื่องการประชุมวิชาการ (Proceeding) จำนวน 1 หน้า - ผลงานทางวิชาการของอาจารย์มีการเผยแพร่หลังจากสภา มหาวิทยาลัยเห็นชอบ/อนุมัติหลักสูตรนี้ 	<ul style="list-style-type: none"> - แนะนำให้มหาวิทยาลัยแนบรายงานการประชุมสภามหาวิทยาลัยที่ประกอบด้วยรายงานกรรมการสภา และวาระของหลักสูตรดังกล่าวที่เสนอต่อสภา - แนะนำให้มหาวิทยาลัยระบุข้อมูลแหล่งเผยแพร่ผลงานทางวิชาการของอาจารย์ผู้รับผิดชอบหลักสูตรและหรืออาจารย์ประจำหลักสูตรให้ครบถ้วนในรูปแบบบรรณานุกรม กล่าวคือ ประกอบด้วยชื่อเจ้าของผลงาน ชื่อผลงาน ชื่อวารสารที่เผยแพร่หรือรายงานการประชุมที่สืบเนื่องจากการประชุมวิชาการ ปีที่เผยแพร่ เดือนที่เผยแพร่ เลขหน้าที่ตีพิมพ์หากเป็นหนังสือหรือตำรา โปรดระบุปี พ.ศ. ที่ตีพิมพ์ สถานที่จัดพิมพ์ และจำนวนหน้าที่ตีพิมพ์ด้วย - แนะนำให้มหาวิทยาลัยการแสดงผลงานทางวิชาการในรูปแบบรายงานสืบเนื่องการประชุมวิชาการ (Proceeding) ในรูปแบบบทความฉบับสมบูรณ์ (Full Paper) เนื่องจากผลงานทางวิชาการ จำนวน 1 หน้า คือ บทคัดย่อ (Abstract) จะไม่สามารถพิจารณาความสอดคล้องได้ - แนะนำให้มหาวิทยาลัยแสดงผลงานทางวิชาการตามเกณฑ์มาตรฐานหลักสูตรที่มีการเผยแพร่ก่อนสภามหาวิทยาลัยเห็นชอบ/อนุมัติหลักสูตรนี้ (ถึงแม้จะเผยแพร่ก่อน 1 วัน ก็ถือว่ามีความสอดคล้อง)

ประเด็นในการประเมิน	ข้อความ/ประเด็นที่พบปัญหา	แนวทางการตอบคำถาม/ข้อหาหรือ
	<p>- มหาวิทยาลัยแสดงผลงานทางวิชาการในระบบ CHE CO จำนวนมาก</p> <p>ประเด็น อาจารย์ผู้รับผิดชอบหลักสูตรและอาจารย์ประจำหลักสูตร</p> <p>- มหาวิทยาลัยระบุข้อมูลรายละเอียดของอาจารย์ผู้รับผิดชอบหลักสูตรและอาจารย์ประจำหลักสูตรไม่สอดคล้องกับเอกสารหลักสูตร (มคอ.2)</p> <p>- มหาวิทยาลัยระบุคุณสมบัติไม่ตรงหรือสัมพันธ์กับหลักสูตร</p>	<p>- แนะนำให้มหาวิทยาลัยแสดงผลงานทางวิชาการตามเกณฑ์มาตรฐานหลักสูตร</p> <p>- แนะนำให้มหาวิทยาลัยระบุคุณสมบัติของอาจารย์ผู้รับผิดชอบหลักสูตรทุกคนให้ครบทุกคุณสมบัติ และให้สอดคล้องกับเอกสารหลักสูตร (มคอ.2) พร้อมทั้งแสดงรายละเอียด เช่น</p> <ol style="list-style-type: none"> 1. ผศ.ภาสะลอง หนีไม่พ้น คุณวุฒิ ป.เอก ไม่สอดคล้องกับเอกสารหลักสูตร (มคอ.2) หน้า 19 2. อ.ช้องปีบ สวโยทิต วรรระบุคุณวุฒิทุกระดับ ไม่สอดคล้องกับเอกสารหลักสูตร (มคอ.2) หน้า 18

ประเด็นในการประเมิน	ข้อความ/ประเด็นที่พบปัญหา	แนวทางการตอบคำถาม/ข้อหาหรือ
<p>● ระบบจัดการศึกษา</p> <ul style="list-style-type: none"> - การจัดการศึกษาและโครงสร้างหลักสูตร - การจัดการศึกษาฤดูร้อน 	<p>ประเด็น การจัดการศึกษาฤดูร้อน</p> <ul style="list-style-type: none"> - ถ้าในเอกสารหลักสูตร (มคอ.2) ระบุว่า มีหรืออาจมีการจัดการเรียนการสอนในภาคฤดูร้อน 	<ul style="list-style-type: none"> - แนะนำให้มหาวิทยาลัยระบุในระบบ CHE CO ว่ามีการจัดการเรียนการสอนในภาคฤดูร้อน พร้อมทั้งระบุระยะเวลา (สัปดาห์ต่อภาคการศึกษา) ในการจัดการเรียนการสอนด้วย
<p>● ผลการพัฒนาการเรียนรู้แต่ละด้าน (ผลการเรียนรู้: Learning Outcomes)</p> <ul style="list-style-type: none"> - ผลการเรียนรู้ หมวดวิชาศึกษาทั่วไป - ผลการเรียนรู้ หมวดวิชาเฉพาะ - ความคาดหวังของผลลัพธ์การเรียนรู้เมื่อสิ้นปีการศึกษา 	<p>ประเด็น ผลการเรียนรู้</p> <ul style="list-style-type: none"> - หากมหาวิทยาลัยมีการบูรณาการผลการเรียนรู้ หมวดศึกษาทั่วไปและหมวดวิชาเฉพาะ - หลักสูตรในระดับบัณฑิตศึกษาระบุผลการเรียนรู้หมวดศึกษาทั่วไป <p>ประเด็น ความคาดหวังของผลลัพธ์การเรียนรู้เมื่อสิ้นปีการศึกษา</p> <ul style="list-style-type: none"> - แนวทางในการระบุข้อมูลความคาดหวังของผลลัพธ์การเรียนรู้เมื่อสิ้นปีการศึกษา เนื่องจากบางครั้งนำผลการเรียนรู้มาระบุในความคาดหวังของผลลัพธ์การเรียนรู้เมื่อสิ้นปีการศึกษา 	<ul style="list-style-type: none"> - แนะนำมหาวิทยาลัยให้ระบุข้อมูลในผลการเรียนรู้ หมวดวิชาศึกษาทั่วไปว่ามีการบูรณาการผลการเรียนรู้กับหมวดวิชาเฉพาะ แล้วระบุผลลัพธ์การเรียนรู้ในหมวดวิชาเฉพาะ และไม่ต้องระบุ Curriculum Mapping - แนะนำมหาวิทยาลัยว่าหลักสูตรในระดับบัณฑิตศึกษา ไม่มีผลการเรียนรู้หมวดวิชาศึกษาทั่วไป - ควรระบุความคาดหวังผลลัพธ์การเรียนรู้เมื่อสิ้นปีการศึกษาทุกปีการศึกษา เพื่อให้ผู้เรียนและอาจารย์ผู้รับผิดชอบหลักสูตรสามารถตรวจสอบได้ว่าเมื่อเรียนจบในแต่ละชั้นปีแล้ว ผู้เรียนมีสมรรถนะอย่างไร ได้บรรลุผลลัพธ์การเรียนรู้ตามที่

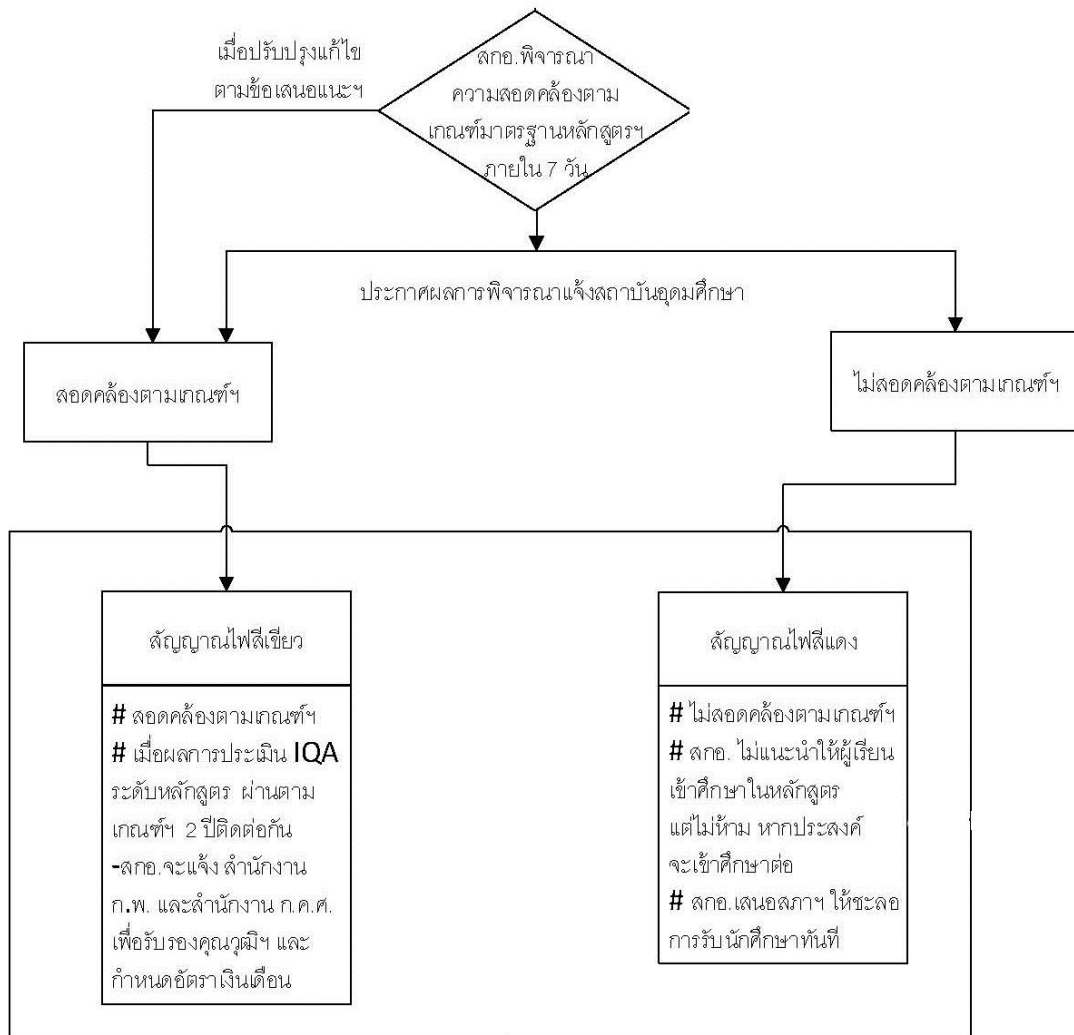
ประเด็นในการประเมิน	ข้อความ/ประเด็นที่พบปัญหา	แนวทางการตอบคำถาม/ข้อหารือ
		หลักสูตรระบุไว้หรือไม่ สำหรับเป็นข้อมูลสะท้อนกลับให้ผู้รับผิดชอบหลักสูตรได้นำไปพัฒนากระบวนการจัดการเรียนการสอนต่อไป
<ul style="list-style-type: none"> ● คุณสมบัติผู้เรียน 	<p>ประเด็น คุณสมบัติผู้เรียน</p> <ul style="list-style-type: none"> - มหาวิทยาลัยระบุคุณสมบัติผู้เรียนในระดับปริญญาตรี/ระดับบัณฑิตศึกษาไม่ครบถ้วน เช่น ต้องเป็นผู้สำเร็จการศึกษาในระดับมัธยมปลายในระดับปริญญาตรี ผลการสอบภาษาอังกฤษในระดับบัณฑิตศึกษา เป็นต้น 	<ul style="list-style-type: none"> - แนะนำให้มหาวิทยาลัยตรวจสอบเกณฑ์การสำเร็จการศึกษาให้สอดคล้องกับเกณฑ์มาตรฐานหลักสูตรระดับปริญญาตรีและระดับบัณฑิตศึกษา พ.ศ. 2558
<ul style="list-style-type: none"> ● จำนวนนิสิต - จำนวนนิสิต - รูปแบบการศึกษา - ค่าใช้จ่ายต่อหัวต่อปี (สูงสุด) 	<p>ประเด็น แผนการรับนักศึกษา</p> <ul style="list-style-type: none"> - มหาวิทยาลัยระบุรายละเอียดในตารางแผนการรับนักศึกษาไม่ครบถ้วนและไม่สอดคล้องกับเอกสารหลักสูตร (มคอ.2) เช่น ไม่ระบุจำนวนรวมของนักศึกษาในแต่ละปีการศึกษา แสดงแผนการรับนักศึกษาเพียงปีการศึกษาเดียว <p>ประเด็น ค่าใช้จ่ายต่อหัวต่อปี (สูงสุด)</p> <ul style="list-style-type: none"> - ในเอกสารหลักสูตร (มคอ.2) มหาวิทยาลัยแสดงรายละเอียดงบประมาณหลายรายการ แต่ไม่สรุปรายละเอียดค่าใช้จ่ายต่อหัวต่อปี (สูงสุด) 	<ul style="list-style-type: none"> - แนะนำให้มหาวิทยาลัยระบุจำนวนรวมของนักศึกษาและแสดงแผนการรับนักศึกษาในแต่ละปีการศึกษาให้ครบถ้วน - แนะนำให้มหาวิทยาลัยแสดงสรุปข้อมูลค่าใช้จ่ายต่อหัวต่อปี (สูงสุด) เพิ่มเติมให้ชัดเจนและมีความสอดคล้องกัน

ประเด็นในการประเมิน	ข้อคำถาม/ประเด็นที่พบปัญหา	แนวทางการตอบคำถาม/ข้อหาหรือ
<ul style="list-style-type: none"> ● เกณฑ์การสำเร็จการศึกษาตามหลักสูตร 	<p>ประเด็น เกณฑ์การสำเร็จการศึกษาตามหลักสูตร</p> <ul style="list-style-type: none"> - มหาวิทยาลัยระบุเกณฑ์การสำเร็จการศึกษาตามหลักสูตรในระดับปริญญาตรี/ระดับบัณฑิตศึกษาไม่ครบถ้วน เช่น การเผยแพร่ผลงานทางวิชาการ การสอบวิทยานิพนธ์และการสอบปากเปล่าขั้นสุดท้ายในระบบเปิดให้ผู้สนใจเข้ารับฟังได้ เป็นต้น 	<ul style="list-style-type: none"> - แนะนำให้มหาวิทยาลัยตรวจสอบเกณฑ์การสำเร็จการศึกษาให้สอดคล้องกับเกณฑ์มาตรฐานหลักสูตรระดับปริญญาตรีและระดับบัณฑิตศึกษา พ.ศ. 2558
<ul style="list-style-type: none"> ● เอกสารแนบ (เอกสารหลักสูตร (มคอ.2)) 	<p>ประเด็นเอกสารหลักสูตร (มคอ.2)</p> <ul style="list-style-type: none"> - มหาวิทยาลัยระบุรายละเอียดใน หมวดที่ 1 ข้อ 7 ความพร้อมในการเผยแพร่หลักสูตร ไม่ชัดเจนตามกรอบมาตรฐาน/มาตรฐานหลักสูตร - มหาวิทยาลัยแนบเอกสารไม่ครบถ้วน เช่น คำสั่งแต่งตั้งกรรมการพัฒนาหลักสูตร ข้อบังคับมหาวิทยาลัย <p>ประเด็น ตัวบ่งชี้ผลการดำเนินงาน</p> <ul style="list-style-type: none"> - มหาวิทยาลัยระบุรายละเอียดในหมวดที่ 7 ข้อที่ 7 ตัวบ่งชี้ผลการดำเนินงาน (ข้อย่อย 2) ในกรณีหลักสูตรที่มีมาตรฐานคุณวุฒิสาขา/สาขาวิชาไม่ถูกต้อง 	<ul style="list-style-type: none"> - แนะนำให้มหาวิทยาลัยระบุรายละเอียดให้ถูกต้องตามกรอบมาตรฐานคุณวุฒิระดับอุดมศึกษาแห่งชาติ พ.ศ. 2552 หรือมาตรฐานคุณวุฒิสาขา/สาขาวิชา (ถ้ามี) ในปีการศึกษา... (ปีการศึกษาที่สถาบันได้เปิดสอนหลักสูตรนี้ไปแล้วอย่างน้อยครึ่งระยะเวลาของหลักสูตร) - แนะนำให้มหาวิทยาลัยระบุรายละเอียดการกำหนดตัวบ่งชี้ผลการดำเนินงานในเอกสารหลักสูตร (มคอ.2) หน้า ข้อ 7 ตัวบ่งชี้ผลการดำเนินงาน (ข้อย่อย 2) ให้สอดคล้องกับมาตรฐานคุณวุฒิสาขา/สาขาวิชา (มคอ.1)

ประเด็นในการประเมิน	ข้อคำถาม/ประเด็นที่พบปัญหา	แนวทางการตอบคำถาม/ข้อหาหรือ
	<p>ประเด็น สาขาวิชาที่มีมาตรฐานคุณวุฒิสาขา/สาขาวิชา (มคอ.1)</p> <ul style="list-style-type: none"> - มหาวิทยาลัยไม่แสดงตารางเปรียบเทียบรายวิชาตามมาตรฐานคุณวุฒิ/สาขาวิชา (มคอ.1) ที่กำหนด <p>ประเด็น ระบบการจัดการศึกษา ในหมวดที่ 3</p> <ul style="list-style-type: none"> - มหาวิทยาลัยระบุรายละเอียด หมวดที่ 3 หัวข้อที่ 1.1 ระบบไม่ครบถ้วน - มหาวิทยาลัยระบุรายละเอียด หมวดที่ 3 หัวข้อที่ 2.1 วันเวลาในการดำเนินการเรียนการสอนไม่ครบถ้วน - การจัดแผนการศึกษาสำหรับหลักสูตรที่มีมาตรฐานคุณวุฒิระดับปริญญาตรี สาขาครุศาสตร์และสาขาศึกษาศาสตร์ (หลักสูตรสี่ปี) อาจมีการจัดแผนการศึกษาที่ไม่เหมาะสม เช่น จัดการฝึกประสบการณ์วิชาชีพให้ลงทะเบียนเรียนในชั้นปีที่ 1 	<ul style="list-style-type: none"> - ขอให้แนบตารางเปรียบเทียบรายวิชาตามมาตรฐานคุณวุฒิ/สาขาวิชา (มคอ.1) ที่กำหนด - แนะนำให้มหาวิทยาลัยระบุระบบให้ละเอียด กล่าวคือ กรณีจัดการศึกษาใช้ระบบทวิภาค ให้ระบุดังนี้ " ระบบการจัดการศึกษา ใช้ระบบทวิภาค โดย 1 ปีการศึกษา แบ่งออกเป็น 2 ภาคการศึกษาปกติ 1 ภาคการศึกษาปกติมีระยะเวลาศึกษาไม่น้อยกว่า 15 สัปดาห์ - แนะนำให้มหาวิทยาลัยระบุภาคการศึกษาที่เปิดสอน โดยมีเดือนที่เริ่มต้นและเดือนที่สิ้นสุดการเรียนการสอนให้ชัดเจน เช่น <ul style="list-style-type: none"> ภาคการศึกษาที่ 1 (ต้น) เดือน สิงหาคม – ธันวาคม ภาคการศึกษาที่ 2 (ปลาย) เดือน มกราคม – พฤษภาคม ภาคฤดูร้อน เดือน มิถุนายน – กรกฎาคม - แนะนำให้มหาวิทยาลัยจัดการเรียนการสอนในรายวิชาที่เกี่ยวข้องกับการฝึกปฏิบัติวิชาชีพระหว่างเรียน และการปฏิบัติการสอนในสถานศึกษา ให้เป็นไปตามข้อบังคับคุรุสภาว่าด้วยมาตรฐานวิชาชีพที่บังคับใช้ในปัจจุบัน

ประเด็นในการประเมิน	ข้อความ/ประเด็นที่พบปัญหา	แนวทางการตอบคำถาม/ข้อหาหรือ
● ประเด็นอื่นๆ		

6. แผนผังการปฏิบัติงาน (Work Flow)



7. เอกสารอ้างอิง (Reference Document)

7.1 สำนักมาตรฐานและประเมินผลอุดมศึกษา สำนักงานคณะกรรมการการอุดมศึกษา กระทรวงศึกษาธิการ. (2553). มาตรฐานการอุดมศึกษา และเกณฑ์มาตรฐานที่เกี่ยวข้อง (พิมพ์ครั้งที่ 6). กรุงเทพมหานคร: ห้างหุ้นส่วนจำกัด ภาพพิมพ์

7.2 สำนักมาตรฐานและประเมินผลอุดมศึกษา สำนักงานคณะกรรมการการอุดมศึกษา กระทรวงศึกษาธิการ. (2560). เกณฑ์มาตรฐานหลักสูตรระดับอุดมศึกษา พ.ศ. 2558 และเกณฑ์มาตรฐานที่เกี่ยวข้อง. กรุงเทพมหานคร: บริษัท วงศ์สว่างพับลิชชิ่ง แอนด์ พรินต์ติ้ง จำกัดสว่าง

7.3 สำนักงานคณะกรรมการการอุดมศึกษา กระทรวงศึกษาธิการ. (2552). กรอบมาตรฐานคุณวุฒิ ระดับอุดมศึกษาแห่งชาติ พ.ศ. 2552. กรุงเทพมหานคร: สำนักงานคณะกรรมการการอุดมศึกษา